

Оформление материалов электронного портфолио учителя-логопеда, учителя работающего с детьми, имеющими ограниченные возможности здоровья.



Л.В. Кивилева, ст.научный сотрудник отдела профессионального развития педагогов ГАУ ДПО «Институт развития образования Пермского края»

**Единый квалификационный
справочник должностей
руководителей, специалистов и
служащих.**

**Раздел «Квалификационные
характеристики должностей работников
образования»**

**(приказ Министерства здравоохранения и социального
развития РФ от 26 августа 2010 г. № 761н)**

Учитель

Должностные обязанности:

- Осуществляет обучение и воспитание обучающихся с учетом их психолого-физиологических особенностей и специфики преподаваемого предмета, способствует формированию общей культуры личности, социализации, осознанного выбора и освоения образовательных программ, используя разнообразные формы, приемы, методы и средства обучения, в том числе по индивидуальным учебным планам, ускоренным курсам в рамках федеральных государственных образовательных стандартов, современные образовательные технологии, включая информационные, а также цифровые образовательные ресурсы.
- Проводит учебные занятия, опираясь на достижения в области педагогической и психологической наук, возрастной психологии и школьной гигиены, а также современных информационных технологий и методик обучения.
- разрабатывает рабочую программу по предмету, курсу на основе примерных основных общеобразовательных программ и обеспечивает ее выполнение, организуя и поддерживая разнообразные виды деятельности обучающихся, ориентируясь на личность обучающегося, развитие его мотивации, познавательных интересов, способностей,
- организует самостоятельную деятельность обучающихся, в том числе исследовательскую, реализует проблемное обучение, осуществляет связь обучения по предмету (курсу, программе) с практикой, обсуждает с обучающимися актуальные события современности.
- Обеспечивает достижение и подтверждение обучающимися уровней образования (образовательных цензов).
- Оценивает эффективность и результаты обучения обучающихся по предмету (курсу, программе), учитывая освоение знаний, овладение умениями, развитие опыта творческой деятельности, познавательного интереса обучающихся, используя компьютерные технологии, в т.ч. текстовые редакторы и электронные таблицы в своей деятельности.
- Осуществляет контрольно-оценочную деятельность в образовательном процессе с использованием современных способов оценивания в условиях информационно-коммуникационных технологий (ведение электронных форм документации, в том числе электронного журнала и дневников обучающихся).
- Участствует в деятельности педагогического и иных советов образовательного учреждения, а также в деятельности методических объединений и других формах методической работы.
- Осуществляет связь с родителями (лицами, их заменяющими).

Учитель-дефектолог, учитель-логопед

Должностные обязанности:

- Осуществляет обследование обучающихся, воспитанников, определяет структуру и степень выраженности имеющегося у них нарушения развития.
- Комплектует группы для занятий с учетом психофизического состояния обучающихся, воспитанников. Проводит групповые и индивидуальные занятия по исправлению недостатков в развитии, восстановлению нарушенных функций.
- Работает в тесном контакте с учителями, воспитателями и другими педагогическими работниками, посещает занятия и уроки. Консультирует педагогических работников и родителей (лиц, их заменяющих) по применению специальных методов и приемов оказания помощи детям с ограниченными возможностями здоровья.
- Изучает индивидуальные особенности, способности, интересы и склонности обучающихся, воспитанников с целью создания условий для обеспечения их развития в соответствии с возрастной нормой, роста их познавательной мотивации и становления учебной самостоятельности, формирования компетентностей, используя разнообразные формы, приемы, методы и средства обучения, современные образовательные технологии, включая информационные, а также цифровые образовательные ресурсы,
- обеспечивая уровень подготовки обучающихся, воспитанников, соответствующий требованиям федерального государственного образовательного стандарта, федеральным государственным требованиям.
- Проводит учебные занятия, опираясь на достижения в области методической, педагогической и психологической наук, возрастной психологии и школьной гигиены, а также современных информационных технологий.
- Участвует в работе педагогических, методических советов, других формах методической работы, в работе по проведению родительских собраний, оздоровительных, воспитательных и других мероприятий, предусмотренных образовательной программой, в организации и проведении методической и консультативной помощи родителям (лицам, их заменяющим).

ПРИКАЗ МИНИСТЕРСТВА ОБРАЗОВАНИЯ И НАУКИ
РФ ОТ 7 АПРЕЛЯ 2014 Г. № 276
«ОБ УТВЕРЖДЕНИИ ПОРЯДКА ПРОВЕДЕНИЯ
АТТЕСТАЦИИ ПЕДАГОГИЧЕСКИХ РАБОТНИКОВ
ОРГАНИЗАЦИЙ, ОСУЩЕСТВЛЯЮЩИХ
ОБРАЗОВАТЕЛЬНУЮ ДЕЯТЕЛЬНОСТЬ»



ТРЕБОВАНИЯ К КАТЕГОРИЯМ

Первая категория устанавливается на основе (п. 36):

стабильных положительных результатов освоения обучающимися образовательных программ по итогам мониторингов, проводимых организацией;

стабильных положительных результатов освоения обучающимися образовательных программ по итогам мониторинга системы образования, проводимого в порядке, установленном постановлением Правительства Российской Федерации от 5 августа 2013 г. № 662*(5);

выявления развития у обучающихся способностей к научной (интеллектуальной), творческой, физкультурно-спортивной деятельности;

личного вклада в повышение качества образования, совершенствования методов обучения и воспитания, транслирования в педагогических коллективах опыта практических результатов своей профессиональной деятельности,

активного участия в работе методических объединений педагогических работников организации.

Высшая категория устанавливается на основе (п. 37):

положительной динамики результатов освоения обучающимися образовательных программ по итогам мониторингов, проводимых организацией;

положительных результатов освоения обучающимися образовательных программ по итогам мониторинга системы образования, проводимого в порядке, установленном постановлением Правительства Российской Федерации от 5 августа 2013 г. № 662*(5);

выявления и развития способностей обучающихся к научной (интеллектуальной), творческой, физкультурно-спортивной деятельности, а также их участия в олимпиадах, конкурсах, фестивалях, соревнованиях;

личного вклада в повышение качества образования, совершенствования методов обучения и воспитания, и продуктивного использования новых образовательных технологий, транслирования в педагогических коллективах опыта практических результатов своей профессиональной деятельности, в том числе экспериментальной и инновационной;

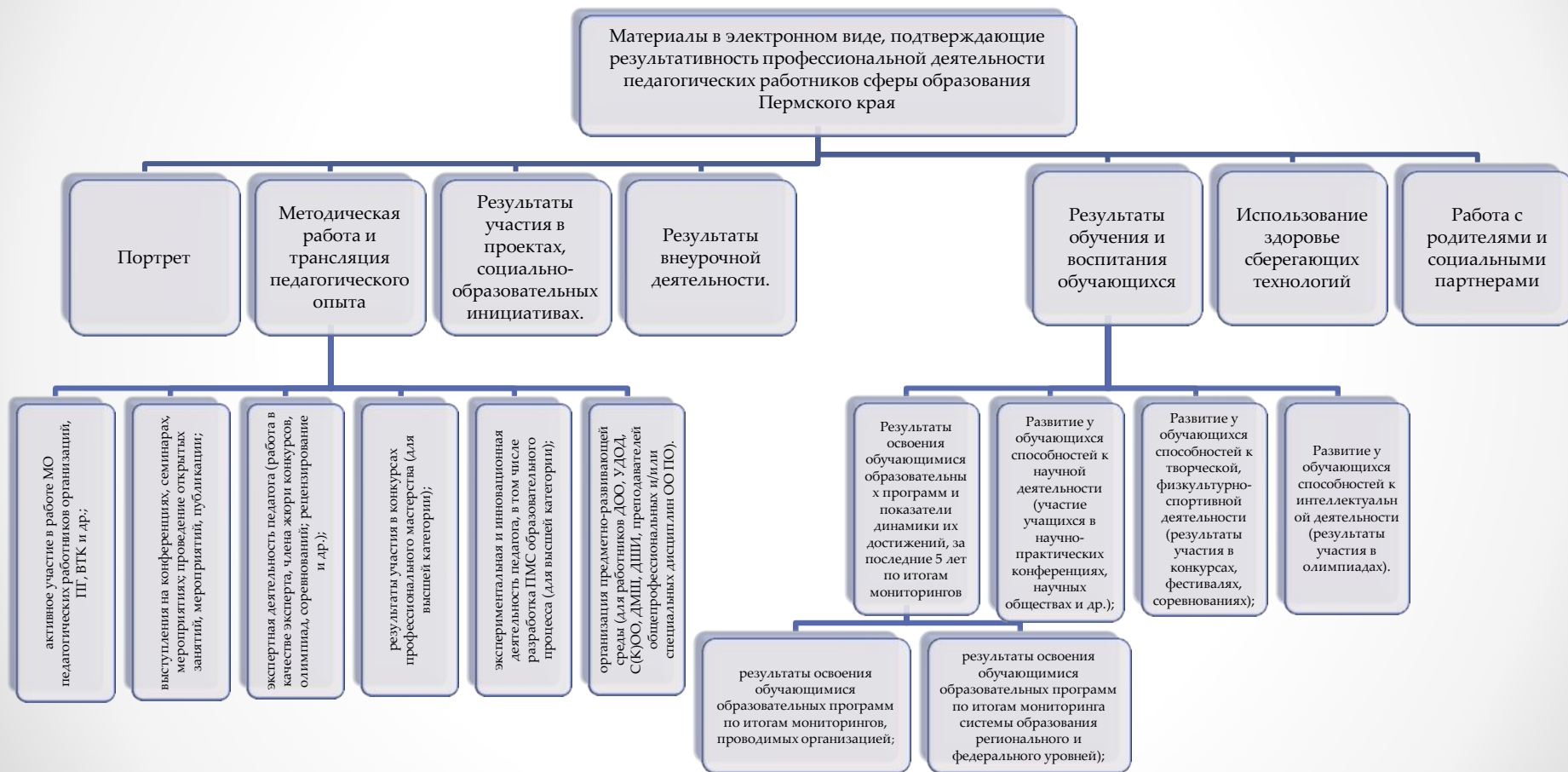
активного участия в работе методических объединений педагогических работников организаций, в разработке программно-методического сопровождения образовательного процесса, профессиональных конкурсах.

Приказ министерства образования и науки ПК от
21 мая 2015 года N СЭД-26-01-04-399
Об аттестации педагогических работников
Пермского края

(с изменениями на 14 сентября 2018 года)

(в ред. Приказов Министерства образования и науки Пермского края от
03.11.2015 N СЭД-26-01-04-882, от 15.11.2016 N СЭД-26-01-06-769, от
14.09.2018 N СЭД-26-01-06-835)

Структура портфолио педагогического работника Пермского края



Структура портфолио учителя-логопеда

Материалы в электронном виде, подтверждающие результативность профессиональной деятельности педагогических работников сферы образования Пермского края



Структура портфолио учителя работающего с детьми, имеющими ОВЗ



Оформление материалов электронного портфолио учителя-логопеда

Поспелова Елена Павловна,
учитель-логопед МАОУ «Лицей №10»

г. Пермь

ОЦЕНКА ПОРТФОЛИО

- Максимальная сумма баллов электронного портфолио учителя-логопеда при выявлении уровня соответствия первой квалификационной категории – **80 баллов**
- В целях проведения объективной качественной экспертизы материалов педагогического работника, обязательным требованием, предъявляемым к материалам педагога, является одновременное предоставление информации, подтверждающей **факт проведения того или иного мероприятия, и информации иллюстрирующей ее содержательную ценность.**

ОЦЕНКА ПОРТФОЛИО

Первая квалификационная категория устанавливается педагогическим работникам, которые:

- **владеют современными образовательными технологиями и методиками и эффективно применяют их в практической профессиональной деятельности;**
- **вносят личный вклад в повышение качества образования** на основе совершенствования методов обучения и воспитания; представляют свой опыт работы **за последние 5 лет;**
- **имеют стабильные результаты** освоения обучающимися, воспитанниками образовательных программ и показатели положительной динамики их достижений **(за последние 5 лет).**

ЗАПОЛНЕНИЕ ПОРТФОЛИО

Раздел 1. Портрет, который включает в себя следующую информацию о педагоге:

- 1.1. **Общие сведения о педагоге**, на основании которых формируется индивидуальный профиль педагога на сайте:
- Ф.И.О. педагога;
 - заявленная квалификационная категория;
 - должность, по которой педагог аттестуется;
 - место работы (полное название образовательной организации в соответствии с уставом);
 - наименование муниципального района (городского округа) Пермского края.
 - Сведения о повышении квалификации (курсы не менее 16 часов).

»

ЗАПОЛНЕНИЕ ПОРТФОЛИО

- **1.2. Анкета педагогического работника**
- Достоверность сведений, представленных в анкете педагогического работника, и материалов, подтверждающих эффективность профессиональной деятельности педагога, подтверждается руководителем образовательной организации. Анкета заверяется подписью руководителя образовательной организации и печатью образовательной организации.
- В анкету также вносятся данные о смене фамилии.
- **1.3. Наименование методической темы, над которой педагогический работник работает последние 5 лет.**
- **1.4. Краткий самоанализ педагогических технологий и способов профессиональной деятельности, способствующей достижению результатов (не более двух страниц текста).**
- **Раздел не оценивается.**

ЗАПОЛНЕНИЕ ПОРТФОЛИО

(для аттестации на первую квалификационную категорию)

Раздел 2. Методическая работа и трансляция педагогического опыта:

2.1. Активное участие в работе методических объединений

педагогических работников организаций, проблемных групп, временных творческих коллективов и др.;

2.2. Выступления на конференциях, семинарах, мероприятиях; проведение семинаров, мастер-классов, открытых уроков (занятий, мероприятий), публикации;

2.3. Экспертная деятельность педагога (работа в качестве эксперта, члена жюри конкурсов, олимпиад, соревнований; рецензирование и др.);

ЗАПОЛНЕНИЕ ПОРТФОЛИО

(для аттестации на первую квалификационную категорию)

Подтверждающие документы:

- Информационно-аналитический отчет, заверенный руководителем образовательной организации, сканированные сертификаты, дипломы, заверенные руководителем образовательного учреждения справки, подтверждающие его руководство методическим объединением, руководство проблемными группами, временными творческими коллективами и др., планы работы МО, ВТГ, ПГ.
- Информационно-аналитический отчет, проведенные открытые уроки, занятия, мероприятия; выступления на конференциях различного уровня; результаты участия в профессиональных конкурсах (профессионального мастерства, методических, дидактических и т.п.). тезисы публикации, программы с конференции с его участием, ссылки на Интернет-ресурсы, на которых размещены материалы педагога; отзывы участников открытых мероприятий для педагогов.
- Информационно-аналитический отчет, заверенный руководителем образовательной организации. Копии приказов, справки о включении педагогического работника в соответствующие комиссии, экспертные группы, жюри конкурсов, олимпиад, соревнований, судейский состав.

ЗАПОЛНЕНИЕ ПОРТФОЛИО

Раздел 3. Результаты участия в проектной деятельности, социально-образовательных инициативах.

3.1. Руководство проектной деятельностью, разработка и реализация собственных проектов; участие в проектах, социально-образовательных инициативах.

Подтверждающие документы:

информационно-аналитический отчет, заверенный руководителем образовательной организации., в проектах разного уровня; аннотации к проекту; планы-графики реализации проекта; отзывы социальных партнеров; публикации в СМИ о ходе реализации проекта или его результатах и др. Отчет о руководстве проектами обучающихся.

ЗАПОЛНЕНИЕ ПОРТФОЛИО

4.1. Результаты внеурочной деятельности, направленной на развитие способностей обучающихся.

Подтверждающие документы:

информационно-аналитический отчет, заверенный руководителем образовательной организации. Сканированные копии приказов о введении внеурочной деятельности; рецензии на программу внеурочной деятельности; заверенные справки о результатах внеурочной деятельности; планы работы с детским коллективом.



ЗАПОЛНЕНИЕ ПОТФОЛИО

Раздел 5. Результаты обучения и воспитания

обучающихся.

5.1.1. Результаты освоения обучающимися образовательных программ по итогам мониторингов, проводимых организацией;

Подтверждающие документы:

Копии справок руководителя образовательной организации о качестве образования (результатах профессиональной деятельности) за последние 5 лет; краткие аналитические отчеты, подтверждающие динамику продвижения ребенка или стабильные результаты в освоении образовательной программы;

результаты профессиональной деятельности – для учителей-логопедов в динамике;



ЗАПОЛНЕНИЕ ПОТФОЛИО

5.3. Развитие у обучающихся способностей к творческой, физкультурно-спортивной деятельности (результаты участия учащихся (воспитанников) в конкурсах, фестивалях, соревнованиях).

Подтверждающие документы:

Сканированные копии сертификатов, дипломов учащихся и воспитанников, принимавших участие в конкурсах, соревнованиях; тезисы выступлений учащихся; ссылки на Интернет-ресурсы организаторов конкурсов, соревнований и др.



ЗАПОЛНЕНИЕ ПОРТФОЛИО

Раздел 7. Работа с родителями и социальными партнерами.

7.1. Результаты работы с родителями и социальными партнерами.

Подтверждающие документы:

Информационно-аналитический отчет заверенный Руководителем образовательной организации. Планы работы и отчеты о работе; отзывы родителей и социальных партнеров о проведенных мероприятиях и др. Документы, отражающие систему работы с родителями и социальными партнерами.

Оформление материалов электронного портфолио учителя, работающего с детьми, имеющими ОВЗ



Стрельникова В.В., заместитель директора по УВР МБОУ «Школа №9
для обучающихся с ограниченными возможностями здоровья».

Пермь, 07.11.2018

Портрет

- 1. ФИО, дата рождения, награды, почетные звания.
- 2. Образование
 - 2.1. Основное образование
 - 2.2. Профессиональная переподготовка
 - 2.3. Курсы повышения квалификации
- **Внимание! Размещайте курсы с действующим сроком (раз в 3 года)**
- 3. Место работы (образовательная организация, стаж и категория, прежние места работы за последние 5 лет, квалификационная категория)

Внимание! (ОО – правильное наименование как в Уставе, квалификационная категория – какая и по какой должности). СЗД или 1 категория? **Правильно:** уровень квалификации соответствует требованиям, предъявляемым к первой квалификационной категории или соответствует занимаемой должности «учитель»

Портрет

- 4. Методическая тема
- **Важно! Ошибки: методическая тема не соответствует заявленной должности (воспитатель, а тема связана с уроком («учитель»))**
- 5. Краткий самоанализ (много возникает вопросов)
- Краткий самоанализ педагогических технологий и способов педагогической деятельности педагога (не более двух страниц текста) о продуктивном использовании педагогических технологий и способах профессиональной деятельности, способствующих достижению результатов педагогической деятельности. Обязательно ссылка на разделы ПОРТФОЛИО и документы там размещенные (приказ МО Пермского от 21.05.2015 № СЭД – 26-01-04-399 «Об аттестации педагогических работников Пермского края»)
- 6. Анкета (загруженная в формате pdf)
- **Важно! Бывают случаи, когда анкета не подписана руководителем и нет печати, загружена только первая страница анкеты или наоборот последняя. Тщательно проверяйте загруженные материалы!!!). Анкета – обязательное требование заполнения электронного портфолио!!!**

Методические рекомендации по составлению

информационно-аналитического отчета

самоанализа

1. Краткая информация о мероприятиях по данному разделу портфолио (текст или таблица)

1. Эпиграф (по желанию); Общие данные: образование, педагогический стаж, место работы, предмет, базовая и дополнительная нагрузка (классное руководство, кружки)

2. Результаты деятельности педагога - количественные и качественные изменения.

2. Оценка результатов работы в соответствии с программными требованиями; соотнесение результатов труда с поставленными целями и заявленными задачами; осмысление ценности своей работы в контексте учебно-воспитательной работы в целом.

3. Трудности, с которыми столкнулся педагог, реализуя свою деятельность в межаттестационный период.

3. Достижения учеников: участие в конкурсах и олимпиадах; конечная цель своей работы (формирование каких навыков и способностей у учеников) и какими методами в этом руководствуетесь.

4. Задачи и направления работы на следующий межаттестационный период по данному разделу.

4. Значимость своей педагогической работы в контексте всего образовательного процесса (связь с другими дисциплинами, значение вашей деятельности для формирования целостной личности ученика)

Типичные ошибки при составлении самоанализа

1. Педагог пишет только о том, что им сделано за отчетный период.

2. Избыток фактов и цифр.

3. Педагог не указывает, с какими трудностями он сталкивается в процессе своей профессиональной деятельности.

При подготовке самоанализа нужно помнить, что это не статистический отчет. Его предмет – не данные статистики, а аналитические индикаторы и показатели, которые содержательно характеризуют деятельность педагога. Содержание самоанализа – это не представление имеющихся данных за определенный период, а анализ и интерпретация собственной деятельности.

Типичные ошибки, которые допускают педагоги, следующие:

- 1. Педагог пишет только о том, что им сделано за отчетный период.

Для самоанализа в первую очередь важно, какая задача решается, почему именно она является для учителя актуальной, что делается для ее реализации и каков результат проделанной работы. То есть сначала формулируется проблема, а только потом говорится о шагах, способствующих ее преодолению.

- 2. Избыток фактов и цифр.

Зачастую в самоанализе педагог указывает огромное количество фактов и цифр, которые не несут никакой содержательной информации и никак не участвуют ни в оценке ситуации, ни в планируемых видах деятельности. Для самоанализа важно, то, для чего учителем применялись те или иные методы, приемы и технологии, почему именно их он использовал в своей деятельности, как это повлияло на конечный результат.

- 3. Педагог не указывает, с какими трудностями он сталкивается в процессе своей профессиональной деятельности.

Среди учителей есть мнение, что у них не должно быть никаких трудностей. Иначе о каком соответствии категории может идти речь. При подготовке самоанализа нужно помнить, что практика является источником профессионального роста педагога только в случае, если она является объектом системного анализа. Практика без рефлексии бесполезна. Со временем она приведет не к развитию, а к профессиональному застою. Педагогическая рефлексия – это процесс последовательных действий от затруднения, сомнения к его анализу и поиску выхода из него. Только для зрелого, опытного педагога характерно умение видеть реальные профессиональные проблемы и планировать выход из сложившейся ситуации.

2.Методическая работа и трансляция

педагогического опыта

- 2.1. Активное участие в работе методических объединений педагогических работников организаций, проблемных групп, временных творческих коллективов и др.
- Документы: информационно-аналитический отчет, заверенный руководителем образовательной организации. Сканированные сертификаты, дипломы, справки, подтверждающие участие в методической работе. Заверенные материалы, отражающие содержание деятельности и факт их проведения: конспекты уроков (занятий, мероприятий), сценарии (сценарные ходы); планы работы методического объединения, временного творческого коллектива, проблемной группы; копия документа о работе со студентами в период педагогической практики.
- Критерии оценивания материалов: Качество и содержательность аналитических материалов, в которых отражены формы участия в работе методических объединений, проблемных групп, временных творческих коллективов, Продуктивность деятельности, систематичность, соответствие профилю деятельности, личный вклад педагога в работу методических объединений, проблемных групп, временных творческих коллективов и др.
- **ВАЖНО! Вклад педагога, а не просто участие или справка – должен быть продукт деятельности!!!**

2.2. Выступления на конференциях, семинарах, мероприятиях; проведение семинаров, мастер-классов, открытых уроков (занятий, мероприятий), публикации

- Документы: Информационно-аналитический отчет, заверенный руководителем образовательной организации. Сканированные сертификаты, дипломы, справки, подтверждающие участие в распространении педагогического опыта на различном уровне, продуктивное использование новых образовательных технологий. Рефлексивные отзывы на проведенные открытые мероприятия; программы конференций с указанием тем выступлений; и др. Сертификаты, ссылки на публикации в педагогических и методических изданиях; ссылки на Интернет-ресурсы, на которых размещены материалы педагога. Заверенные материалы, отражающие содержание деятельности и факт их проведения: тезисы, библиографические данные, копии публикаций.
- Критерии оценивания: Качество и содержательность аналитических материалов. Систематичность. Соответствие методической теме. Нацеленность на самосовершенствование. Эффективность использования новых образовательных технологий.
- **ВАЖНО!** Больше внимание уделяется при анализе материалов подраздела именно выступлениям педагога, проведению мастер-классов, а не просто участию учителя как слушателя конференций, семинаров и т.д. Часто педагоги выкладывают в данном разделе свидетельства о публикации на интернет-порталах (вместо 20 файлов – поместите все свидетельства в один)

2.3. Экспертная деятельность педагога (работа в качестве эксперта, члена жюри конкурсов, олимпиад, соревнований; рецензирование и др.)

- Подтверждающие документы: Информационно-аналитический отчет, заверенный руководителем образовательной организации. Копии приказов, справки о включении педагогического работника в соответствующие комиссии, экспертные группы, жюри конкурсов, олимпиад, соревнований, судейский состав.
- Критерии оценивания материалов: Систематичность. Соответствие профилю профессиональной деятельности (Работа в качестве эксперта, члена жюри конкурсов, олимпиад, соревнований; рецензирование, наставничество, анализ уроков у коллег и т.д.)

2.6. Организация предметно - развивающей среды

- Подтверждающие документы: Информационно-аналитический отчет с обоснованием авторского подхода к организации предметно-развивающей среды, заверенный руководителем образовательной организации. Тематика и содержание методических разработок. Рецензии, экспертные заключения на разработанные материалы. Презентация компонентов предметной среды обеспечивающих разные виды деятельности воспитанников (игровой, двигательной, интеллектуальной, самостоятельной, творческой, художественной, театрализованной и т.д.).
- Критерии оценивания материалов: Качество предметно- развивающей среды, ее развивающий потенциал (все компоненты среды увязываются между собой по содержанию, масштабу, художественному решению). Содержательность материалов. Наличие аналитической справки, отражающей авторский вклад, соответствие предметно-развивающей среды реализуемым программам и контингенту.
- **ВАЖНО! Фотографии купленных игр, дидактических и методических материалов!!! Свои продукты ПРС!!!**

3.1. Руководство проектной деятельностью, разработка и реализация собственных проектов; участие в проектах, социально образовательных инициативах

- Подтверждающие документы: Информационно-аналитический отчет, заверенный руководителем образовательной организации., в проектах разного уровня; аннотации к проекту; планы-графики реализации проекта; отзывы социальных партнеров; публикации в СМИ о ходе реализации проекта или его результатах и др. Отчет о руководстве проектами обучающихся.
- Критерии оценивания материалов: Качество и содержательность аналитических материалов, в которых отражены результаты проектной деятельности. Соответствие проектов направлению профессиональной деятельности. Отражение личного вклада педагога в проект (разработка, реализация). Стабильность количества проектных работ обучающихся под руководством педагогического работника. Динамика количества обучающихся, участвующих в проектах.
- **ВАЖНО!!! Если в проектах участвует весь педагогический коллектив – педагог не показывает какой конкретный вклад он внес в данных проектах (диплом или благодарность и все!!! Бывает, что и фамилии никакие не упоминаются)**

Типичные ошибки:

- 1. В подразделы выкладывается много файлов (РЕКОРД – 104 файла). Много, не значит качественно!!!
- 2. Одно мероприятие – сначала выкладывается сертификат, потом презентация выступления, потом доклад, потом отзыв. Это можно сделать в одном файле.
- 3. Материалы, выложенные в портфолио, не соответствуют заявленной должности.
- 4. При создании материалов по результатам качества – обезличивайте данные детей (закон о персональных данных!!!)
- 5. В материалах, посвященных работе с родителями, бывает, что нет подтверждающих документов (например, участие в Дне открытых дверей подтверждается ОБЪЯВЛЕНИЕМ о ДОО). Это не подтверждающий документ!!!
- 6. В больших файлах с приказами часто не выделяют свою фамилию (приходится долго ее искать) или выделена не та фамилия. Следите за качеством предоставляемых материалов!!!
- 7. В разделе 7.1. Работа с родителями и социальными партнерами размещают только участие в родительских собраниях. Здесь нужно показать весь спектр работы с родителями (консультирование, мастер-классы, семинары-практикумы и т.д.)

Рекомендации эксперта:

- Коллеги!

1. Внимательно читайте инструкцию к каждому разделу,
2. Содержание раздела Вам подскажет выделенный зеленым шрифтом текст
3. Каждый заполняемый Вами параметр обязательно подтверждается документально.
4. Обратите внимание: информация закачивается в определенном формате: .jpeg .gif .doc .docx .ppt .pptx .pdf весом не более 4 Мб;
5. Если при заполнении определенного пункта раздела возникла необходимость разместить сразу несколько документов (Дипломы по олимпиадам, конкурсам), необходимо нужную информацию поместить в один файл.
6. В разделе 7.1. «Работа с родителями и социальными партнерами» можно размещать Программы сотрудничества, справки подтверждения о совместной работе, а также грамоты, благодарственные письма от партнёров.

Оценка материалов педагогического работника проводится экспертом на основании следующих критериев:

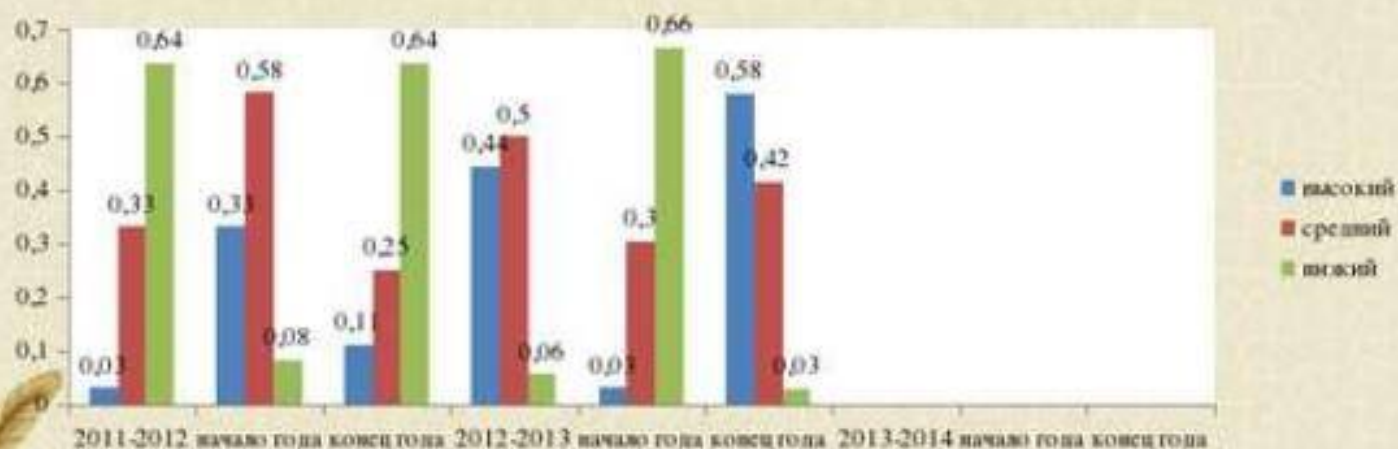
- - результативность деятельности педагогического работника, подтвержденная соответствующими материалами, размещенными на сайте;
- - соответствие профилю деятельности;
- - систематичность работы педагога и отражение её в материалах, представленных за весь аттестационный период;
- - содержательная ценность материалов;
- - количество и доля обучающихся, охваченных разными формами воспитательной (в том числе внеурочной) деятельности;
- - направленность педагога на создание условий для успешной социализации каждого обучающегося (воспитанника);
- - качество представленных материалов;
- - соответствие тенденциям развития системы образования.

ПРИМЕРЫ ДОКУМЕНТОВ

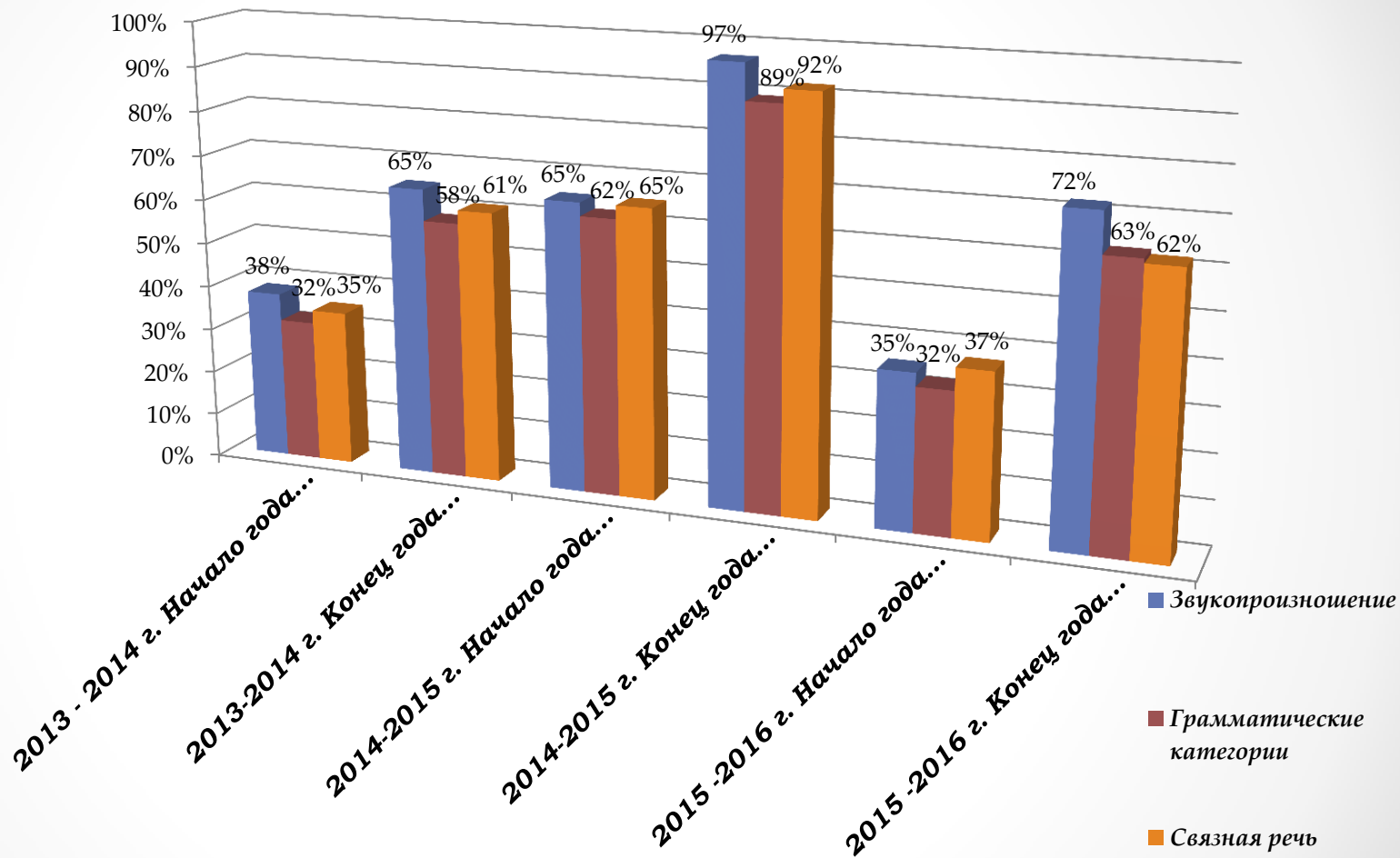
...

Сводная таблица диагностики речевого развития детей за 2011 - 2014 уч.г.

Учебный год	Уровни речевого развития		
	Высокий	Средний	Низкий
2011/12	33,2%	58%	8%
2012/13	44,9%	49,6%	5,3%
2013/14	58%	41,5%	2,7%



Учебный год	Направление деятельности	Результаты	
2013-2014 г.	Звукопроизношение Грамматические категории Связная речь	I год обучения Старшая группа	
		Начало года	Конец года
		38%	65%
2014-2015 г.	Звукопроизношение Грамматические категории Связная речь	II год обучения Подготовительная группа	
		Начало года	Конец года
		65%	97%
2015-2016 г.	Звукопроизношение Грамматические категории Связная речь	I год обучения Старшая группа	
		Начало года	Конец года
		35%	72%
		32%	63%
		37%	62%



2.2.1. Сведения по обобщению и распространению собственного педагогического опыта

№ п/п	Вид работы	Название работы	Форма работы	Подтверждающие документы
1.	Мастер-класс	«Использование народных игр в работе с детьми, имеющими речевые нарушения»	Семинар-практикум МДОУ №29 «Ягодка»	Сертификат
2.	Выступление Презентация	«Создание здоровьесберегающей среды для детей ОНР 1 года обучения»	Семинар-практикум МО учителей – логопедов г. Вольска	Сертификат
3.	Презентация	«Развитие грамматического строя речи у дошкольников»	Педсовет МДОУ № 29 «Ягодка»	Сертификат

3.1.1. Сведения о наличии собственного сайта, персональной страницы в сети Интернет

№ п/п	Адрес сайта	Наличие персональных страниц
1.	Sennaya-dou29.ru	Страница логопеда <ul style="list-style-type: none"> •→ Портфолио логопеда •→ Советы родителям •→ Методическая копилка

Сведения об участии педагога в организации и проведении различных форм повышения квалификации и методической работы



Форма повышения квалификации (методической работы)	Название (тема, проблема) мероприятия	Название учреждения (органа управления образованием, методической службы, патронирующей мероприятие)	Дата проведения	Содержание деятельности педагога (личный вклад в проведение мероприятий, форма представления опыта)
Семинар	«Особенности коррекционно-логопедической работы в ОУ»	ГОО ДПО «Саратовский институт повышения квалификации и переподготовки работников образования»	16.04.2009г.	Участие сертификат
Семинар	«Задержка психического развития у детей – междисциплинарная проблема»	ГОО ДПО «Саратовский институт повышения квалификации и переподготовки работников образования» Саратовский государственный медицинский университет им. <u>В.И.Разумовского</u> саратовский государственный университет им. <u>Н.Г.Чернышевского</u>	5-6 мая 2011г	Участие сертификат

Результативность коррекционной работы

За 3 года (2007/2010гг) логопедические занятия посещало — 158 детей. Из них: сенсомоторная алалия, ОНР 1 ур.—8 чел., сложная дислалия, ОНР 2-3 ур.—42 чел., дислалия, ОНР 3 ур.—17 детей, дислалия—49 детей, ЗППР—4 чел., сигматизм свистящих и шипящих—8 чел., ротацизм—24 чел., ринолалия—1 ребенок, заикание—5 человек.


Научились говорить—45 человек, значительно улучшилась речь—у 84 чел.

За 3 года (2010/2013гг) логопедические занятия посещало—185 детей. Из них: с общим недоразвитием речи (ОНР I-II-III уровней речевого развития)—58 детей, с фонетико-фонематическим недоразвитием речи (ФФНР)—42 человека, с нарушениями произношения отдельных звуков (НПОЗ)—сигматизм свистящих и шипящих, ротацизм и параротацизм, параламбдацизм, дислалия—85 детей.

Так, за последние 3 года из логопункта выпустилось 74 воспитанника с нормой речевого развития: за 2010/11уч.г—23ч., за 2011/12уч.г—25 ч., за 2012/13уч.г—26 детей; со значительным улучшением: за 2010/11уч.г—23ч., за 2011/12уч.г—30 ч., за 2012/13уч.г—46 детей.

По представленным выше данным к концу каждого года прослеживается положительная динамика речевого развития детей в целом: в звукопроизношении наблюдается минимальное количество нарушенных звуков, активный словарь и грамматический строй речи близок к возрастной норме; дети пользуются связной монологической речью; заметно улучшение памяти, внимания, мыслительных операций.

По результатам МПК: 97% выпускников д/сада успешно обучаются в общеобразовательных школах.



Благодарность

*Терпение и твердость, упорство и победа -
Вот главные этапы в работе логопеда.*

*Все Сони, Вани, Коши должны договорится,
Все дети за дном старательно их будут учить.
И збука вдруг поватся, затоа сольется в слова,
И вот уже слова идут по правильной дорожке.*

*При самой первой встрече
Вы слышите лишь «Даште»,
А на прощание чокчок:
«Здоровья Вам и счастья!»*

*Елизавете Валерьевне и Татьяне Александровне
с благодарностью от родителей и воспитанников
группы №2 выпуск 2014 г.*



БЛАГОДАРНОСТЬ

Уважаемая Татьяна Александровна!

*Спасибо вам за труд и доброту,
За понимание и терпенье.
От всей души без моговоловья
Желаем счастья и здоровья,
Желаем жить без старости,
Работать без усталости,
Желаем благ вам всех земных,
Мы знаем, вы достойны их!*

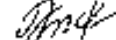
СПАСИБО ВАМ!!!

*С благодарностью, родители детей группы №11 «Незабудки»,
д/с 1796. Выпуск 2013 года*

Цифровой отчет работы учителя-логопеда Кирдяпкиной Е.Ф. за 2014-2015 уч. год.
 ГКОУ РМ «Инсарская общеобразовательная школа-интернат для детей-сирот и детей, оставшихся без попечения родителей, с ограниченными возможностями здоровья».

Нарушение речи (преимущественно в комплексных нарушениях)	Выявлено при обследовании	Прошли курс логопедических занятий	Парма	Значительное улучшение	Незначительное улучшение	Без улучшения	Отсев	Состоит на учете
1. Дети с нарушением фонетической стороны речи (косметич. дефект)	6	2(+2 прибыли в течение уч. года)	1		3		1 (в 8кл.)	4
2. Дети с фонетико-фонематическим недоразвитием: -дислалия -дизартрия	20 3	9 3	1	7 1	1 1	1		19 3
3. Дети с фонематическим недоразвитием (нарушена только письменная речь)	29						11 (в 8кл.)	18
4. Дети с заиканием	1(лого-невроз)							1
5. Дети с нарушением речи алалического характера	3	2		1	1			3
Итого:	56(+2)	16 +2доп	2	9	6	1	11	47

29.05.15г.

учитель-логопед: 

Кирдяпкина Е.Ф.

ГАУ ДПО «ИРО ПК»
отдел профессионального развития педагогов

Сайт Института: <http://iro.perm.ru/catalog.html?cid=8>

Телефон отдела: 8(342) 236-81-44

Сайт Портфолио педагогов Пермского края:

<http://portfolio-edu.ru/>

Эл.адрес службы техподдержки: portfolioteh@iro.perm.ru

Сайт «Сообщество педагогов Пермского края»:

<http://educomm.iro.perm.ru/>

Эл.адрес службы техподдержки: comtp@iro.perm.ru